

## Quelques notions préliminaires

### 1 - Aide

Le présent document est destiné à aider à démarrer avec le logiciel Photoshop Elements 5. Il indique des techniques, avec des exercices, et des explications sommaires sur les diverses notions. Mais ce logiciel peut faire beaucoup plus que ça, et les livres qui y sont consacrés sont nombreux. Si vous voulez approfondir vous trouverez certainement le(s) livre(s) qu'il vous faut, sachant qu'il en existe de 2 catégories :

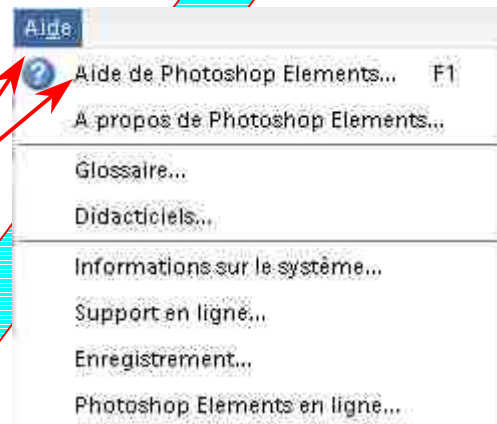
- Des livres qui expliquent les fonctions et outils du logiciel, avec plus ou moins de détails,
- Des livres qui donnent des techniques et astuces de photographes,

Quelques-uns qui font les 2 (comme Retouche Photo pour les Nuls, qui se base justement sur Photoshop Elements).

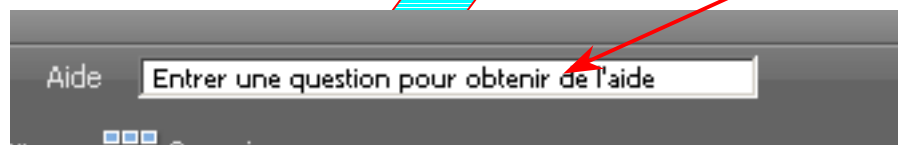
Pour aller encore plus loin sachez qu'il existe pléthore de livres sur Photoshop versions professionnelles, entre autres dans les Bibliothèques, dans lesquels il y a toujours à puiser dès qu'on commence à bien se débrouiller.

Mais le logiciel possède aussi une **Aide** très bien faite, à laquelle il ne faut pas hésiter à se référer, pour des précisions sur les options d'outils, sur le mode de fonctionnement d'une technique etc... Pour y accéder cliquez sur **Aide, Aide de Photoshop Elements**.

Ensuite vous pouvez choisir dans le Sommaire, faire une recherche par mot-clé, etc... PE 5 est très puissant et plein de subtilités, vous pourriez perdre des heures à tâtonner alors qu'avec 5 minutes de lecture de l'Aide vous résoudrez votre problème.



Il est aussi possible de taper directement une question dans le rectangle blanc juste à droite de la demande d'Aide.



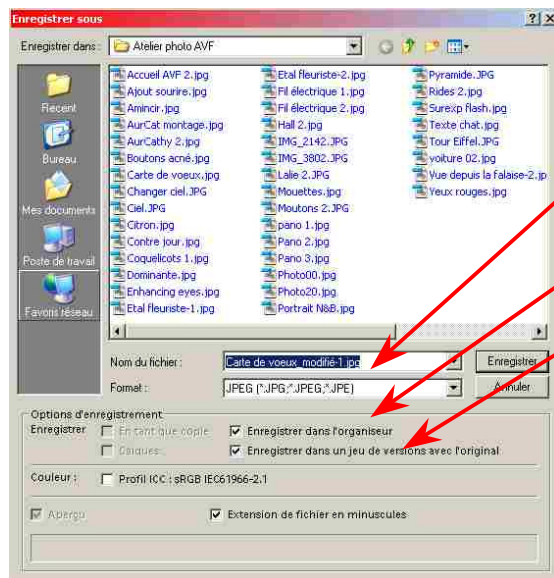
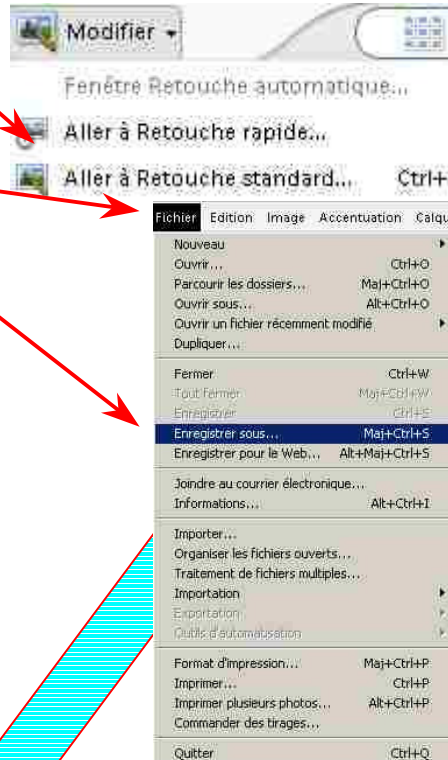
## 2 - Conserver l'original de la photo

Ceci est important, de façon à pouvoir toujours repartir de cet original si vous n'êtes pas satisfait de tous vos essais, ou même si ultérieurement vous vouliez faire tout autre chose.

Pour cela, dès que vous avez ouvert une photo dans l'Editeur (rapide ou standard),

enregistrez-la tout de suite

avec un nouveau nom significatif dérivé du nom d'origine, comme Maphoto ret (ret = abréviation de retouchée), et dans le format propriétaire du logiciel (.psd pour Photoshop). Pour en savoir plus sur les formats de fichiers photo, voir cette rubrique en Annexe.



Pour que Photoshop Elements 5 gère lui-même les diverses versions d'une même photo, cochez, après avoir donné un nom, un emplacement, et choisi le format de fichier, les cases

« Enregistrer dans l'organiseur » et

« Enregistrer dans un jeu de versions ».

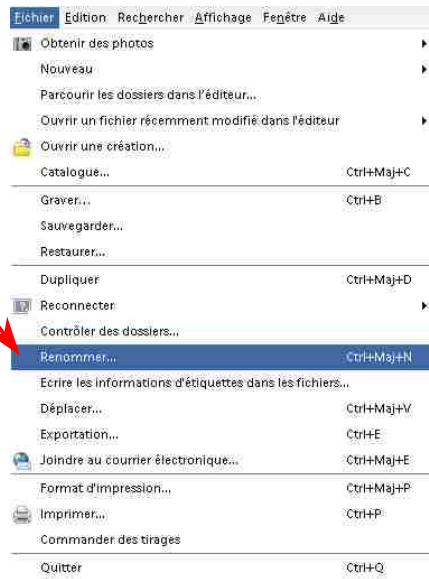
Lorsque cette dernière case est cochée le logiciel lui donne automatiquement le nom Maphoto-modifié-1 (puis 2, 3, 4 etc... au fur et à mesure des versions successives ; une version est considérée différente si le fichier a été fermé, puis rouvert).

Dans l'Organiseur, PE5 affichera une seule photo par jeu de version, les autres étant « empilées » derrière. Mais il y a parfois des ratés, vérifiez bien les noms proposés avant d'accepter.

## 3 - Renommer (dans l'Organiseur)

Il est conseillé de renommer vos photos dès qu'elles sont téléchargées.

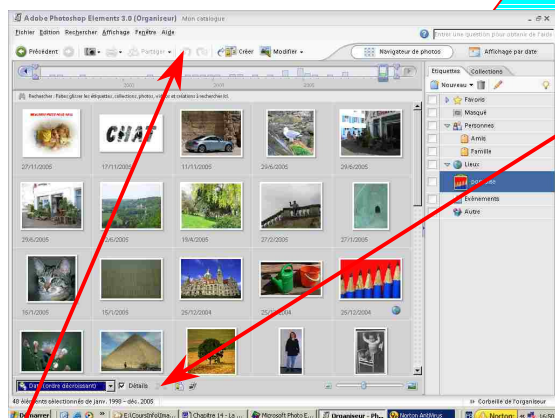
En effet il n'est pas très commode de manipuler des photos avec des noms comme IMG000415 (type de nom donné par l'appareil photo). Préférez les noms significatifs (Ginette, mariés, Tour Eiffel, etc.).




Une fonction intéressante de l'Organiseur de PE 5 : lorsque vous avez une série de photos qui peuvent porter le même nom, sélectionnez-les toutes, puis ouvrez le menu **Fichier, Renommer**. Le logiciel vous demande le « Nom de base commun », il se charge lui-même de donner un numéro de séquence à toutes les photos de la série : mariés 1, mariés 2 etc...

## 4 - Faire pivoter (dans l'Organiseur)


Faire pivoter de 90° une photo prise en mode Portrait, qui n'est pas dans le bon sens lors du téléchargement sur le micro :



Dans l'Organiseur vous avez 2 icônes tout en bas  selon le sens de rotation souhaité. Sélectionnez la ou les photos concernées et cliquez sur une des 2 icônes.

## 5 - Annulation (dans l'Editeur)

Ayez toujours 2 réflexes en tête dès que vous avez modifié quelque chose et que le **résultat ne vous plaît pas** :

Le bouton Annuler  (ou Edition – Annulation) à cliquer **immédiatement**, avant d'avoir effectué d'autres modifications, sinon il faudra passer par Annuler l'Histoire (voir ci-dessous « Droit à l'erreur ».

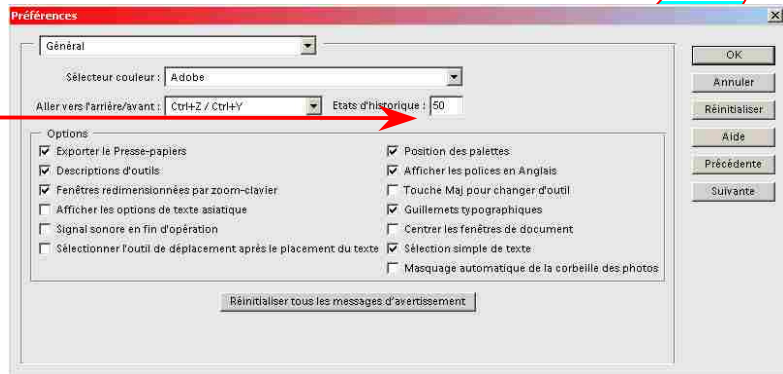
« Suivez la Flèche »

Dans certaines fonctions, en environnement Retouche rapide notamment, cliquez sur le bouton  pour annuler vos essais.

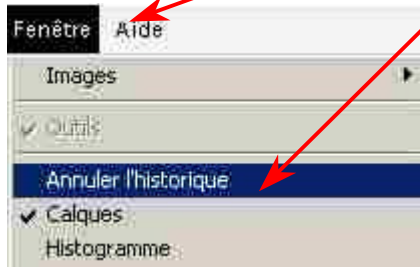
## 6 - Droit à l'erreur

Dans l'Éditeur Photoshop Elements conserve en mémoire les 50 dernières actions successives que vous avez effectuées et vous permet de les annuler.

Ce nombre est modifiable dans **Edition, Préférences, Général** ; adaptez ce nombre à la quantité de mémoire vive de votre ordinateur !



Cet historique est visible dans la palette « Annuler l'historique »

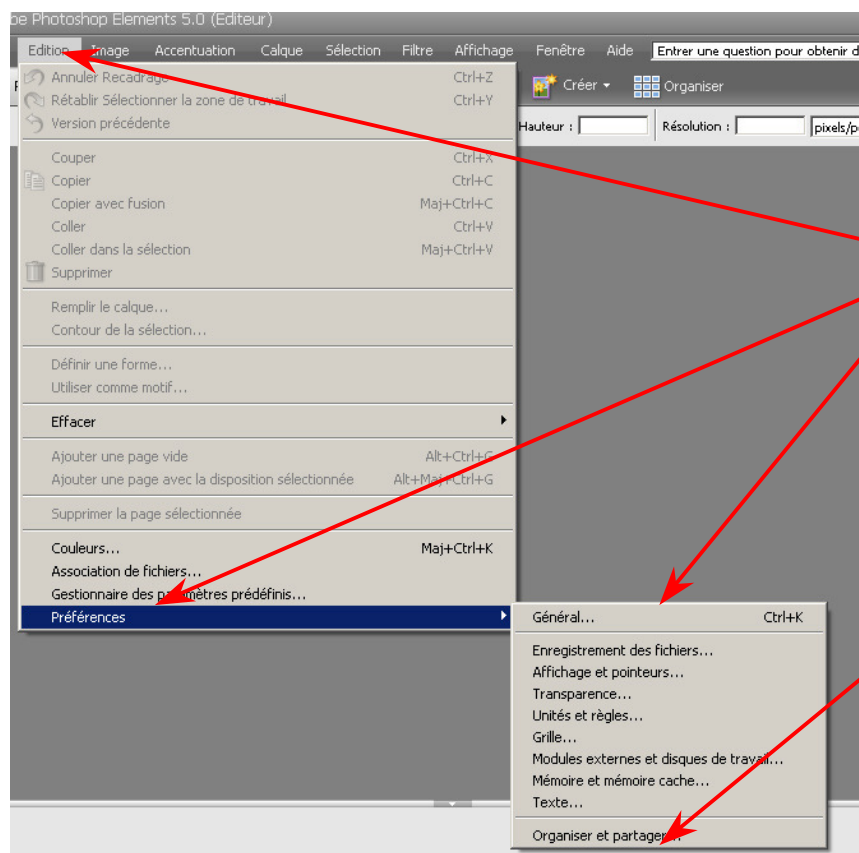


Cette fonction est très pratique quand on tâtonne pour obtenir ce que l'on veut : on peut revenir à n'importe quelle position antérieure et cela donne une grande souplesse dans le travail.

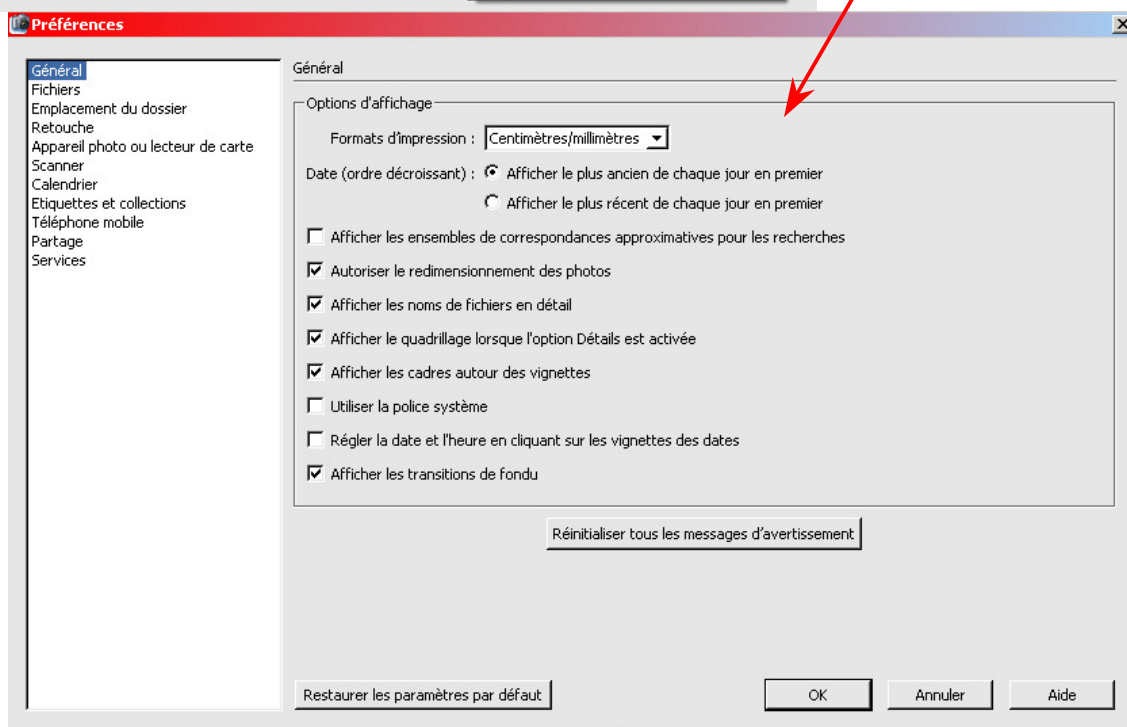
Pour afficher cette palette, faites **Fenêtre, Annuler l'historique**. Les actions successives ayant modifié des pixels (pas le zoom et le défilement par exemple) s'affichent, les plus récentes en bas. Cliquez sur l'action la plus ancienne à annuler, toutes les plus récentes sont annulées aussi.



## 7 - Réglage des préférences



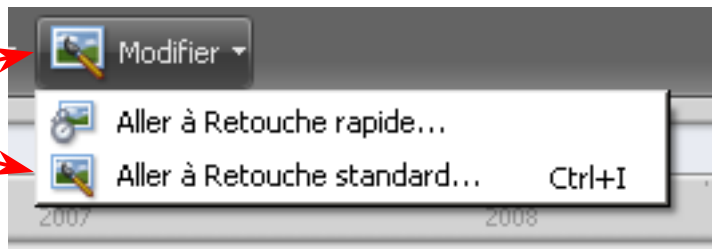
Comme n'importe quel logiciel, PE5 permet de configurer ses Préférences. Pour atteindre ces réglages, il faut cliquer sur Edition puis Préférences, puis le domaine qui vous intéresse. La dernière ligne vous donne accès aux préférences générales de l'Organiseur



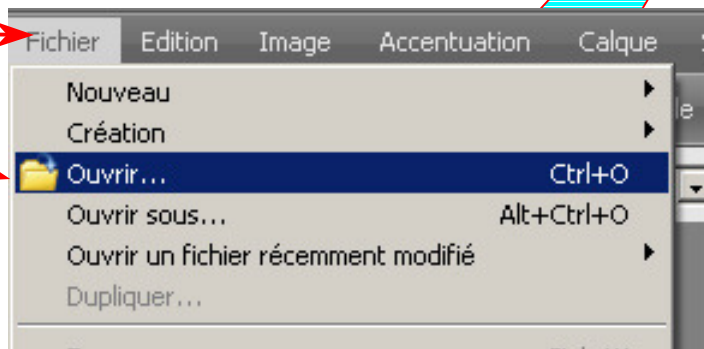


## 8 - Ouvrir une photo

A partir de l'Organiseur, après avoir choisi une photo, cliquez sur le bouton « Modifier », puis « Aller à Retouche Standard » (ou Retouche Rapide).

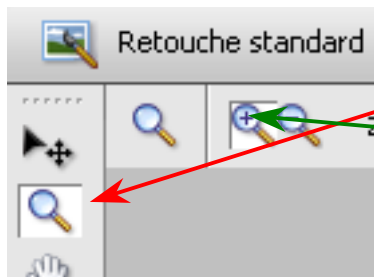


Si vous n'utilisez pas l'Organiseur, faites simplement « Fichier », « Ouvrir ». Puis naviguez sur votre disque pour choisir la photo à ouvrir.



## 9 - Qu'est-ce qu'un Pixel

Il est indispensable de savoir ce qu'est un Pixel avant de commencer, car tout travail sur des photos repose sur la manipulation de ces pixels.



Ouvrez une photo quelconque puis cliquez sur la loupe. Vérifiez dans la barre d'options au dessus de la photo que l'icône de zoom avant est enfoncée (c'est celle qui a un + au milieu). Cliquez au milieu de la photo un grand nombre de fois jusqu'à ce que vous voyiez un assemblage de petits carrés.



Chaque petit carré est un Pixel et chaque Pixel est d'une seule couleur. C'est l'assemblage des Pixels qui forme une image ou une photo. Le Pixel représente ainsi le plus petit élément constitutif d'une image numérique.

Pour terminer cliquez en haut sur « Adapter à l'écran » et votre image reprend sa taille « normale ».

## 10 - Les barres d'outils

Les **Outils** se trouvent dans une barre tout à fait à gauche de votre espace de travail (mais vous pouvez la changer de place si ça ne vous plaît pas).

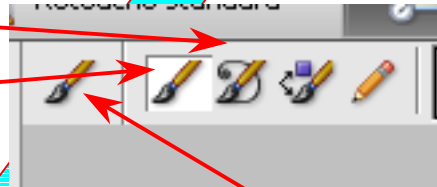
**Important** : chaque fois que vous cliquez sur un **outil**, une barre de configuration de cet outil apparaît en haut de l'espace de travail., comme celle-ci :



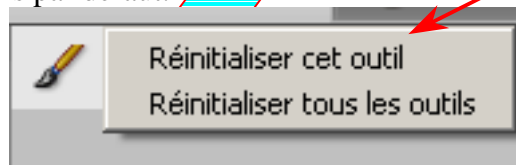
Regardez toujours comment l'outil est paramétré et modifiez-le si nécessaire. Si vous ne savez pas à quoi correspond un paramètre perdez un peu de temps et consultez l'Aide du logiciel, vous gagnerez en temps et en efficacité par la suite.

Certains outils sont regroupés sous un même bouton. Il y a alors un petit triangle en bas à droite de l'icône.

Lorsque vous avez cliqué sur cette icône, les autres outils disponibles apparaissent à gauche dans la barre de configuration. L'outil qui est actif a l'aspect d'un bouton enfoncé. En passant votre curseur au dessus de chaque outil, une info-bulle apparaît, vous indiquant son nom.



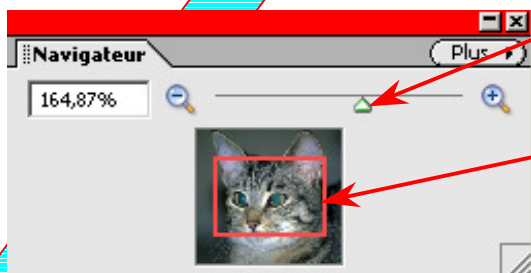
Un outil conserve les options utilisées la dernière fois que vous vous en êtes servi. Quand un outil semble se comporter « bizarrement », faites un clic-droit sur l'icône de l'outil dans la barre d'options tout à fait à gauche, et choisissez « Réinitialiser cet outil ». Vous retrouverez alors les options par défaut.



## 11 - Affichage de la photo

Je vous conseille de toujours afficher la palette **Navigateur** (« cliquez sur « Fenêtre – Navigateur »). Elle vous permet de modifier très simplement l'affichage de la photo sur laquelle vous travaillez.

Ouvrez une photo et regardez cette palette :




Glissez le curseur vers la droite et observez le rectangle rouge.

Une vignette de votre photo apparaît dans la palette.


Plus vous glissez le curseur vers la droite, plus le rectangle rouge est petit : il représente la portion de la photo affichée dans la fenêtre de travail (vous pouvez agrandir cette fenêtre). Pointez votre souris à l'intérieur du rectangle rouge et déplacez ce rectangle en maintenant le clic gauche appuyé : la portion agrandie change dans la fenêtre de travail. Cette palette vous permet ainsi d'agrandir ou de réduire très facilement la portion sur laquelle vous travaillez, sans quitter l'outil que vous êtes en train d'utiliser.

En glissant le curseur vers la gauche, la photo affichée dans la fenêtre de travail se réduit.

Pour revenir directement à un affichage à 100% de la photo, faites un double-clic sur l'outil

**Loupe**  dans la barre d'outils de gauche.

Pour revenir directement à un affichage dans la taille de la fenêtre, faites un double-clic sur

l'outil  **Main**.

A la place de la Palette **Navigateur**, on peut aussi utiliser l'outil **Loupe**, mais il oblige à quitter l'outil en cours d'utilisation. L'outil **Loupe** est actif à chaque clic, en agrandissement ou rétrécissement, suivant qu'on est sur la **Loupe + ou -** (vérifiez en haut à gauche de la photo). Il est aussi actif en mode « continu » à l'aide de la roulette de la souris.

Lorsque l'outil **Loupe** est actif, on bénéficie également de 3 boutons très utiles pour adapter l'affichage au besoin en cours :

