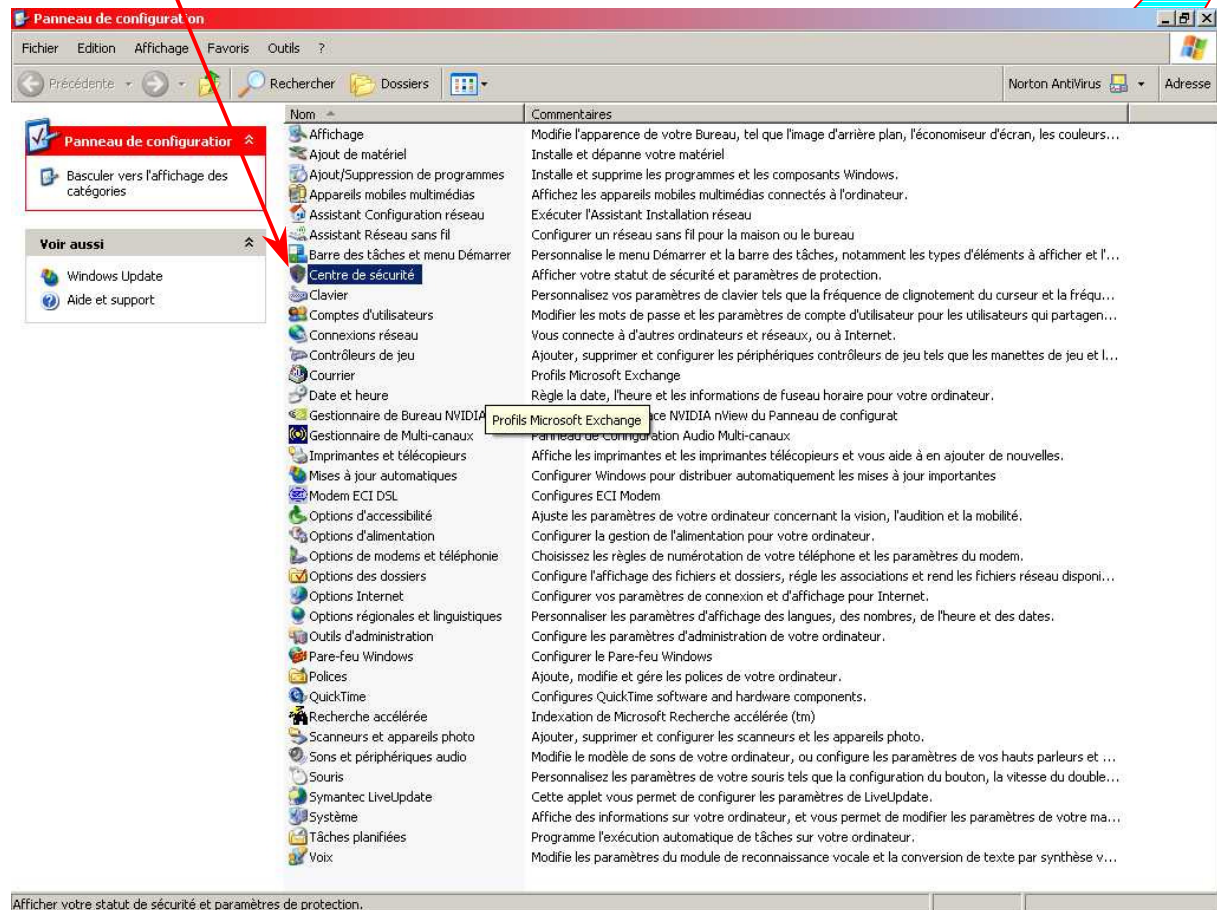


## Le centre de Sécurité de Windows XP

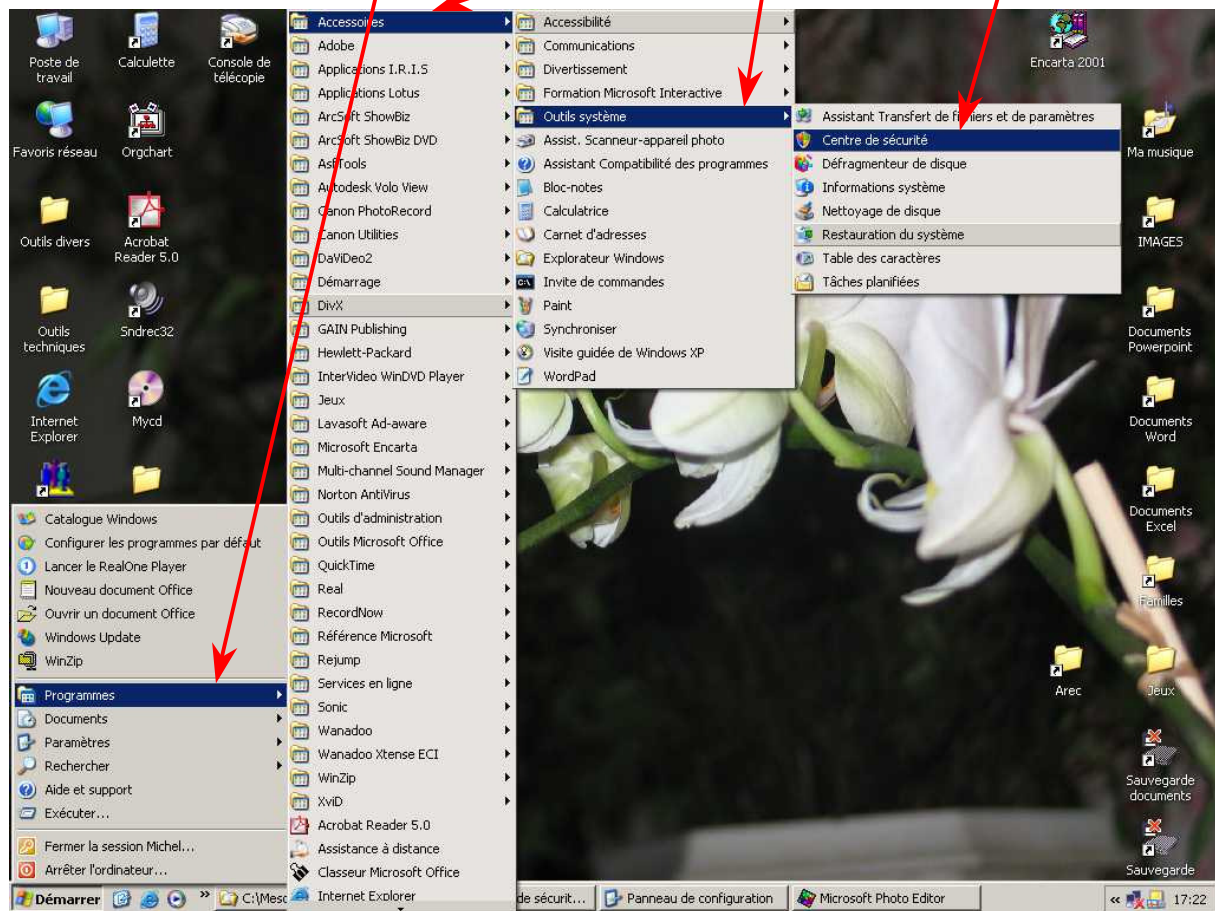
Pour ouvrir le centre de sécurité Windows, vous avez 2 possibilités :

Par le panneau de configuration :



Double-cliquez sur la ligne correspondante.

Ou par le menu Démarrer - Programmes - Accessoires - Outils Système - Centre de Sécurité :



Cliquez une fois sur la ligne.

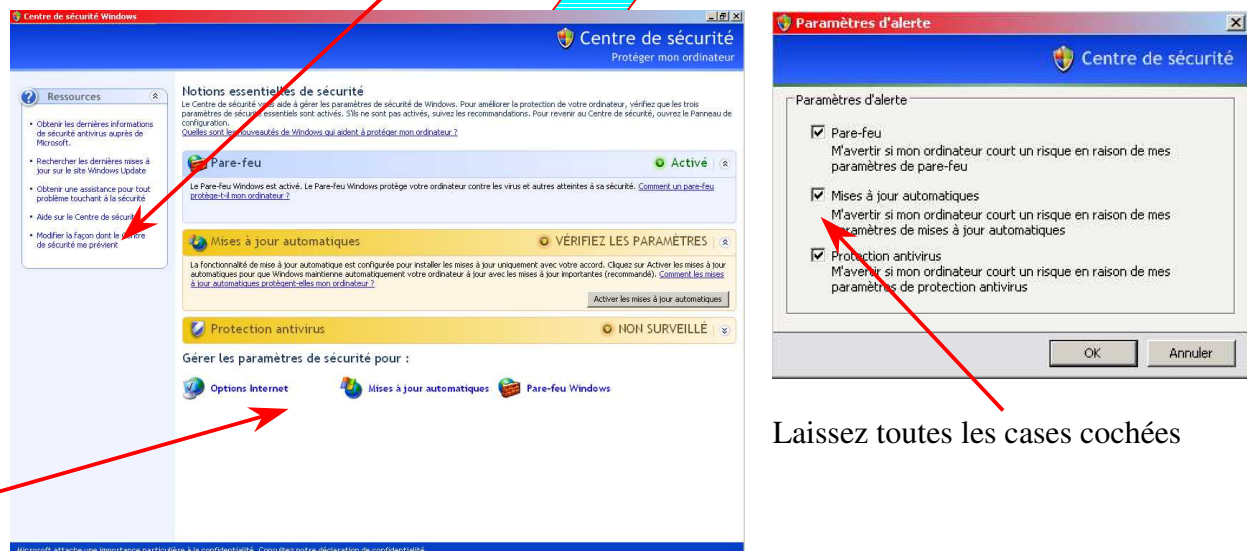
Dans les 2 cas, vous ouvrez la fenêtre générale du Centre de Sécurité :



Le centre de sécurité vous propose 3 fonctions :

- Le pare-feu
- Les mises à jour automatiques
- La protection anti-virus.

Sur la gauche de la fenêtre, une fonction vous permet de gérer les paramètres globaux du centre de sécurité qui vont déterminer les alertes à générer par le centre de sécurité :



Laissez toutes les cases cochées

De plus, la fenêtre vous indique quels sont les paramètres qui sont actifs :

Ici :

- Le pare-feu est activé
- Les mises à jour automatiques ne sont pas complètement activées

- La surveillance anti-virus n'est pas effectuée ici car il y a un logiciel spécifique pour l'anti-virus.

Dans le bas de la fenêtre, vous disposez de 3 icônes correspondant chacune à une fonction du centre de sécurité.

L'icône de gauche correspond aux options de sécurité de Internet que nous avons vues au chapitre 11 et que nous ne reverrons pas ici

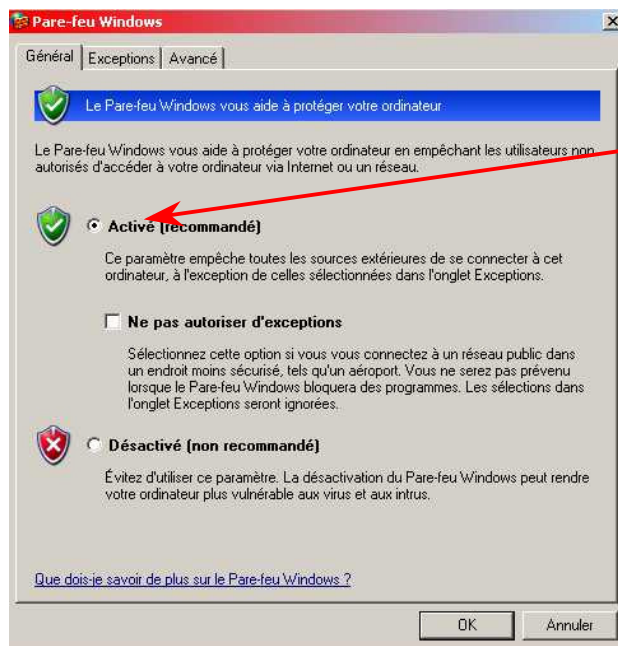


## 1 - Le Pare-feu Windows

Le pare-feu permet d'éviter qu'un intrus ne vienne explorer votre ordinateur, soit pour espionner son contenu (voler le carnet d'adresses, par exemple), soit pour y déposer un virus.

Lorsque le pare-feu est actif, toute tentative d'intrusion est détectée et bloquée ; vous pouvez débloquent manuellement et au coup par coup cette intrusion si vous le souhaitez ou si vous l'avez-vous mêmes demandée (cas de la télé assistance).

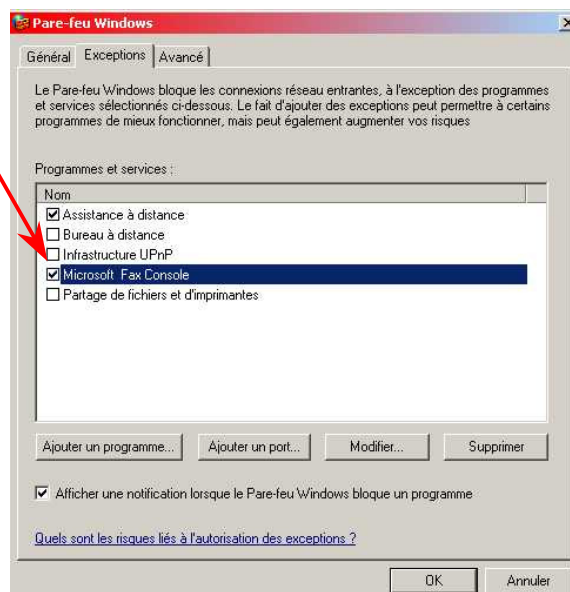
Cliquez sur l'icône de droite, pour faire apparaître la fenêtre de commande du Pare-feu (cette fenêtre est aussi directement accessible depuis le panneau de configuration) :

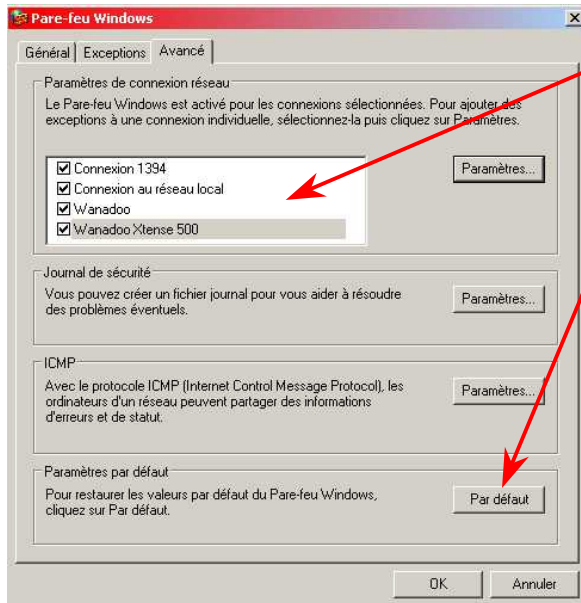


Dans l'onglet « Général », cochez la case « Activé » (sinon, le pare-feu ne vous sert à rien)

Dans l'onglet « Exceptions », vous pouvez sélectionner les services que vous voulez autoriser à pénétrer sur votre ordinateur. Ne soyez pas trop généreux.

La ligne « Partage de fichiers et d'imprimantes » n'est utile que si vous avez plusieurs ordinateur en réseau chez vous.



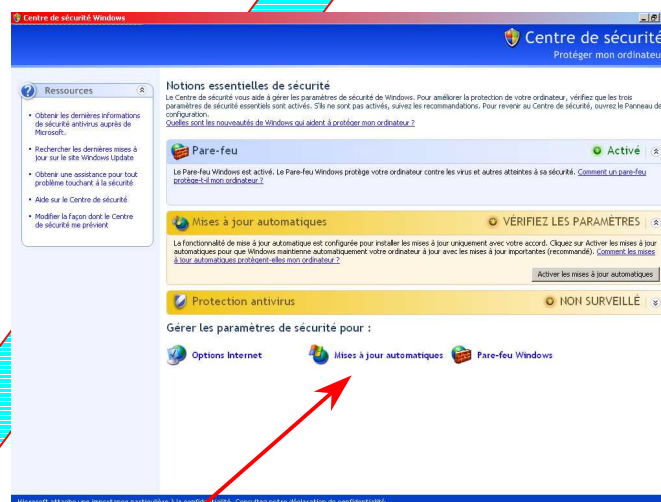


Les options de l'onglet « Avancé » vous permettent de gérer finement des exceptions ou des journaux communs à plusieurs ordinateurs, ou de rétablir les paramètres par défaut si vous n'êtes plus sûr de vous.

Lorsque vous avez terminé de régler vos paramètres, cliquez sur « OK » pour qu'ils soient immédiatement mis en œuvre.

## 2 - Les mises à jour automatiques

Vous pouvez paramétrer votre ordinateur pour que les mises à jour du système soient automatiquement téléchargées depuis le site de Microsoft et installées sur votre PC. Ceci vous permet de bénéficier des dernières nouveautés tant en matière de sécurité que pour le bon fonctionnement des applications Microsoft de base (c'est-à-dire celles incluses dans le système, à l'exclusion des applications « payantes » comme le Pack Office).



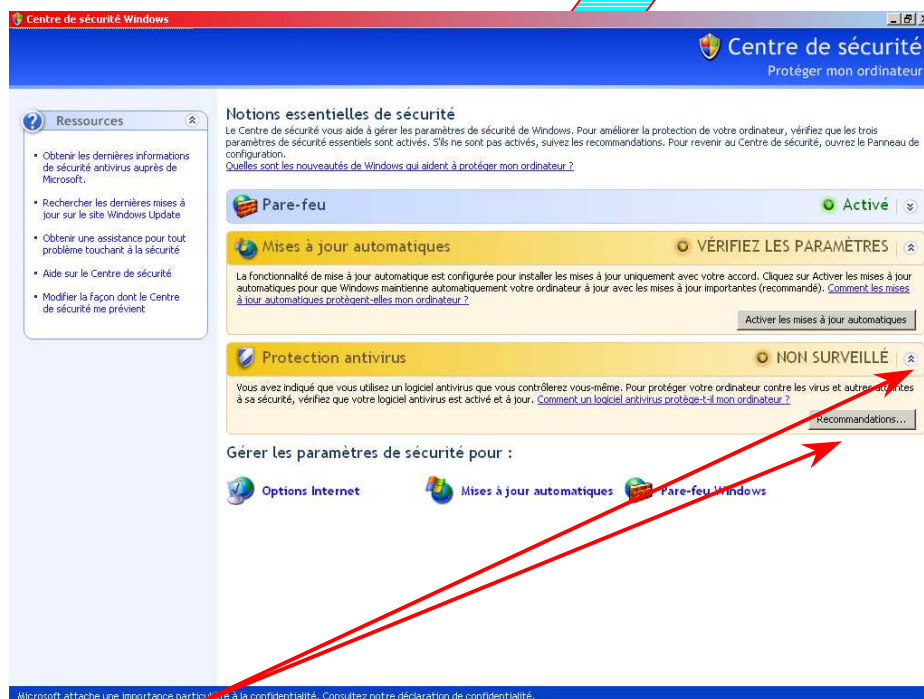
Cliquez sur l'icône « Mises à jour automatiques ».



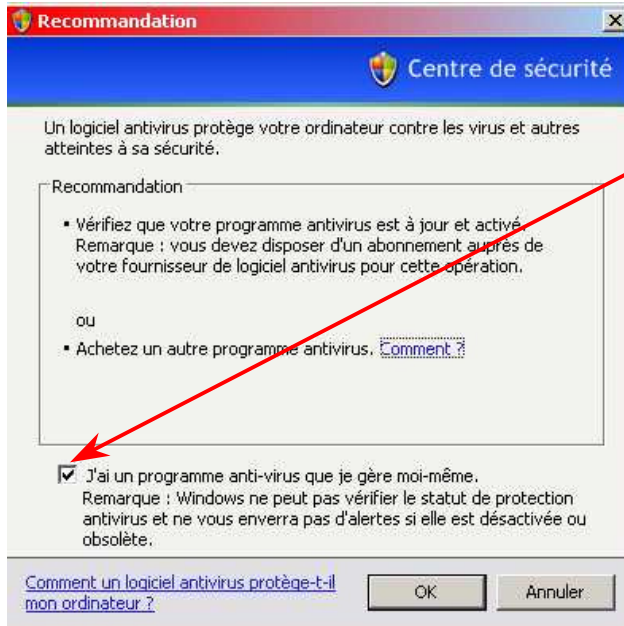
A moins que vous ne soyez sûrs d'être toujours connecté à une heure précise, il est recommandé d'utiliser la 2<sup>ème</sup> option cochée ici et d'aller voir de temps en temps si de nouvelles mises à jour gratuites sont disponibles.

Evitez l'installation automatique des mises à jour qui peuvent être perturbantes sur un travail en cours car certaines nécessitent un arrêt et une relance de votre ordinateur.

## 3 - La surveillance anti-virus

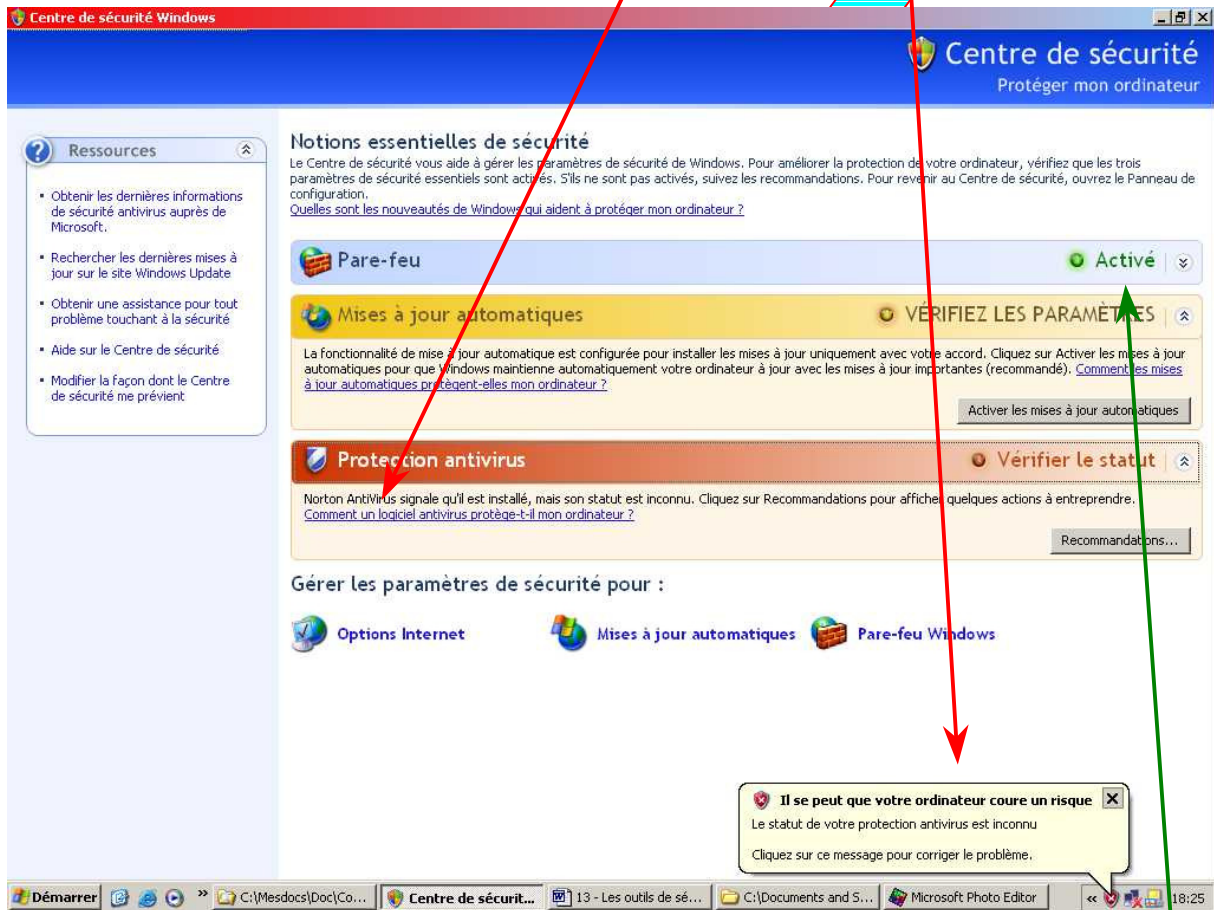


En cliquant sur « Recommandations », vous faites apparaître une fenêtre propre à la gestion de l'antivirus



Si vous avez installé un programme anti-virus du type Norton, cochez la case l'indiquant au centre de sécurité.

Si vous laissez cette case à blanc alors que votre anti-virus est installé, le système détectera sans doute le logiciel anti-virus installé, mais ne sera pas capable d'analyser son état. Il vous donnera donc une (fausse) alerte de sécurité :



**Retenez que dans le centre de sécurité Windows, l'outil essentiel et qui doit être activé est le Pare Feu.**