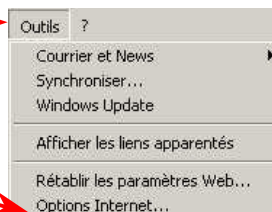


## Les paramètres de Internet Explorer

### 1 - Paramètres de l'onglet « Général »

Cliquez sur « Outils »

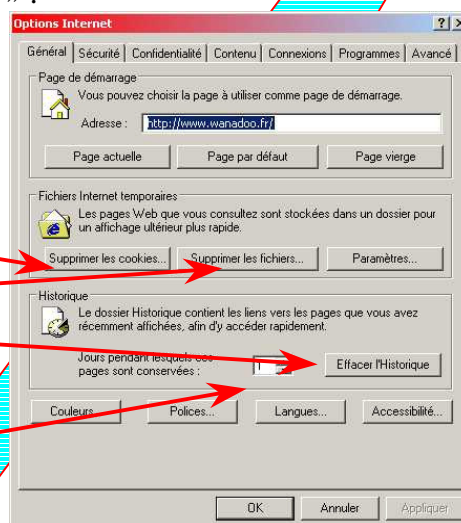
puis sur « Options Internet ».



La fenêtre suivante apparaît avec l'onglet « Général » :

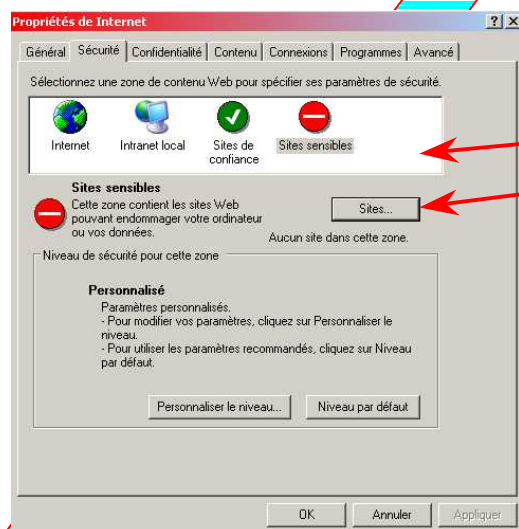
Outre la page de démarrage dont nous avons parlé au §8.2, les opérations suivantes peuvent être effectuées :

- Supprimer les cookies (petits programmes déposés dans votre ordinateur à votre insu !)
- Supprimer les fichiers temporaires (= faire le ménage)
- Supprimer l'historique des sites consultés (qui est, de toute façon difficile à exploiter)
- Régler la durée de conservation de l'historique.



L'onglet « Paramètres » sert à donner une taille maximum au dossier des fichiers temporaires, et à changer éventuellement l'emplacement de ces fichiers.

### 2 - Paramètres de l'onglet « Sécurité »



En cliquant sur l'onglet « Sécurité », vous faites apparaître la fenêtre suivante.

En sélectionnant un type de site puis en cliquant sur le bouton « Sites », vous pouvez donner une liste de sites associés à la famille concernée (ici, les sites interdits). Indiquez ces sites dans la fenêtre ci-dessous :



« Suivez la Flèche »

Fiche Informatique MP/V7 – Internet  
INT001-10

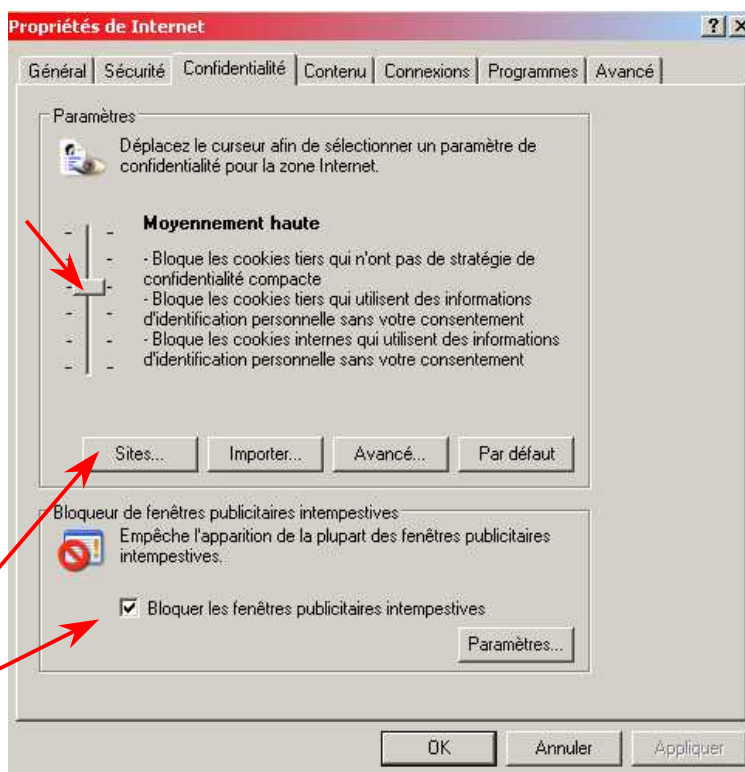
### 3 - Paramètres de l'onglet « Confidentialité »

Cet onglet vous permet de filtrer les « cookies » avec plus ou moins d'efficacité.

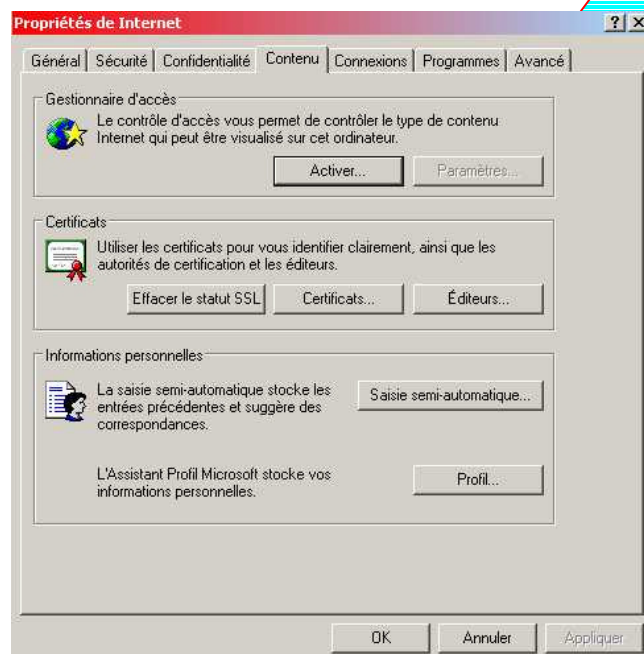
Choisissez la confidentialité « Moyennement haute » qui est généralement celle exigée par les fournisseurs d'accès pour la lecture des messages. Si vous bloquez tous les cookies, vous n'aurez sans doute plus accès à votre messagerie. (c'est pas normal, mais c'est comme ça !).

Vous pouvez gérer plus finement en indiquant la liste des sites autorisés à vous déposer des cookies.

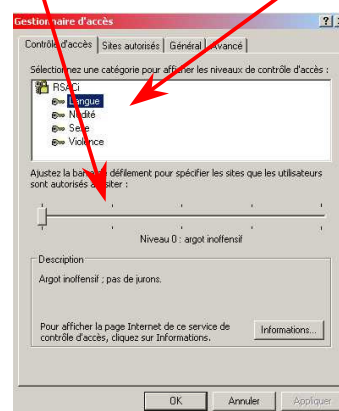
Le blocage des « Pop-up » est confortable.



### 4 - Paramètres de l'onglet « Contenu »



La partie « Contrôle d'accès » vous permet de filtrer les sites consultés. Cliquez sur « Activer » pour faire apparaître la fenêtre d'options : Pour chacune des rubriques indiquées, vous pouvez indiquer un niveau de filtrage :



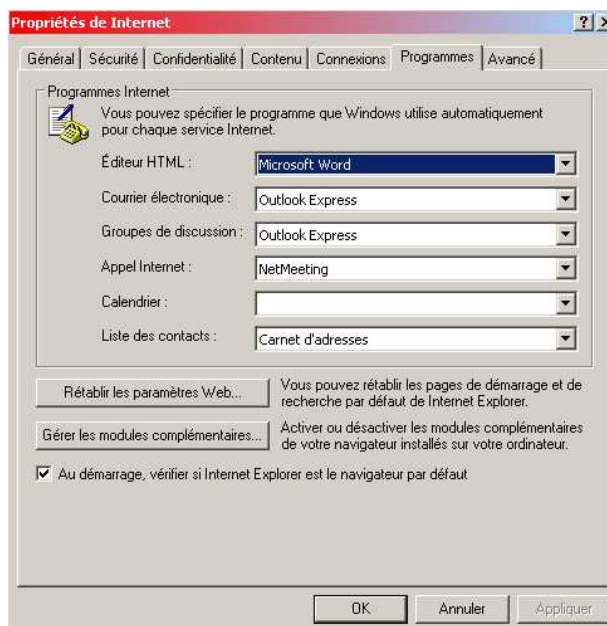
Un mot de passe vous sera demandé pour que ces options ne puissent pas être désactivées par un utilisateur non autorisé.

(A mon avis, ces options sont quasiment inefficaces).

## 5 - Paramètres de l'onglet « Programmes »

Cet onglet vous permet d'indiquer les programmes par défaut que doit utiliser Internet.

Il n'y a à priori pas de nécessité à modifier les paramètres de base.



## 6 - Paramètres de l'onglet « Avancé »



Vous pouvez régler ici des paramètres très fins pour le fonctionnement d'Internet Explorer. Sauf avis contraire de votre fournisseur d'accès, laissez ces paramètres tels qu'ils sont par défaut.

## 7 - Paramètres de l'onglet « Connexions »

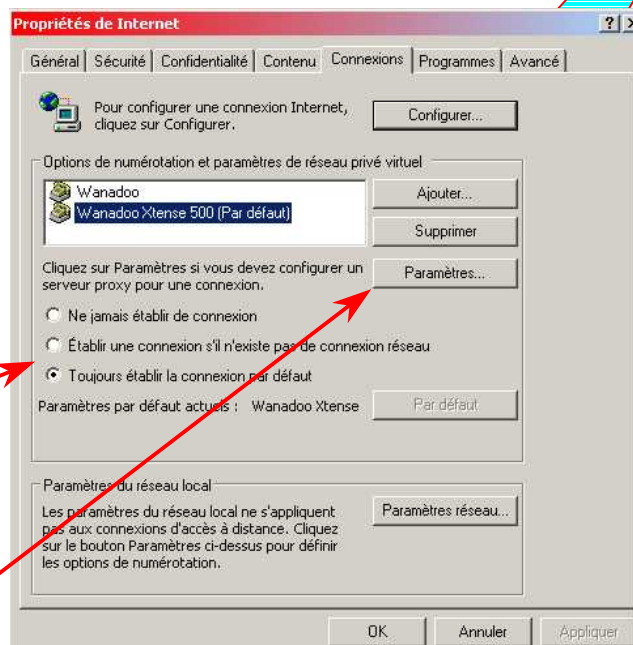
Vous pouvez disposer sur votre ordinateur de plusieurs types de connexion à Internet. Ceci est par exemple utile si vous disposez d'un abonnement ADSL à votre domicile principal mais pas dans votre résidence secondaire.

Lorsque vous cliquez sur « Configurer », le système vous branche généralement directement dans un assistant de définition d'une nouvelle connexion.

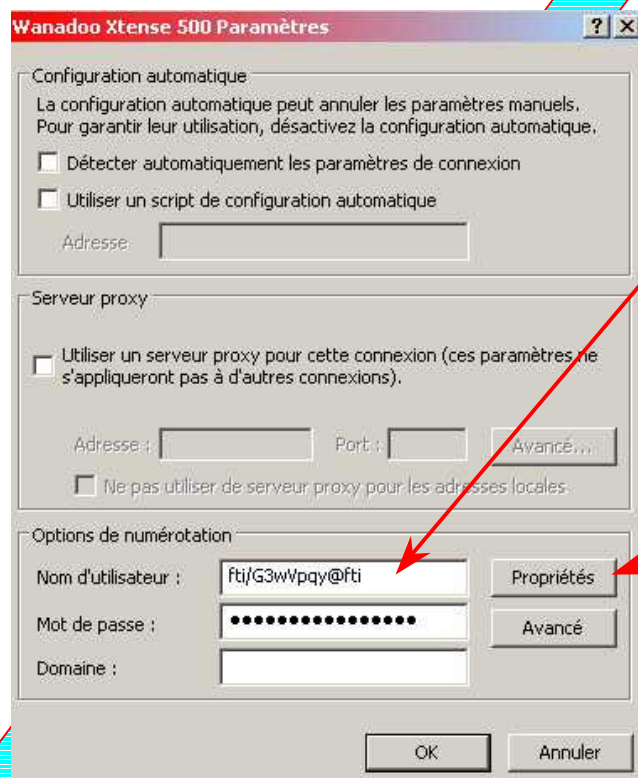
Suivez scrupuleusement les instructions qui vous sont données (très variables suivant l'ordinateur et la version de l'assistant).

Dans le panneau ci-contre, choisissez déjà l'option de connexion au lancement de Internet Explorer :

Puis sélectionnez une de vos connexions et cliquez sur « Paramètres ».



(Attention : si vous supprimez une connexion, vous ne pourrez plus vous connecter par ce biais et il sera nécessaire de la réinstaller).

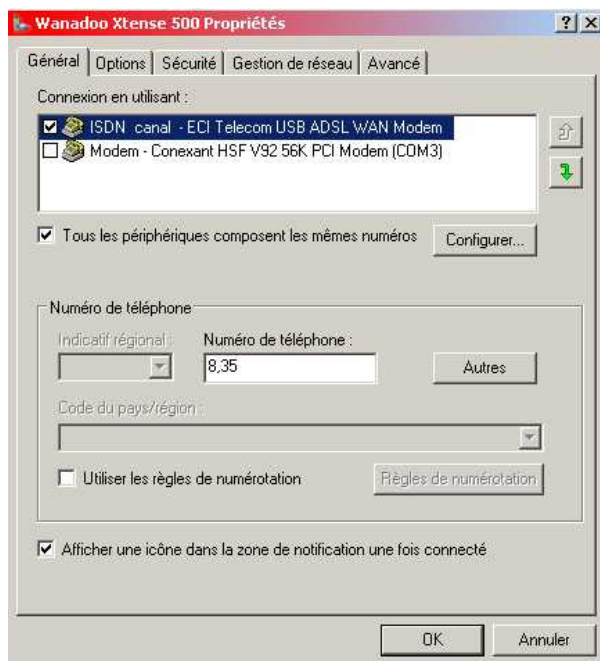


Une première fenêtre vous permet d'enregistrer votre nom d'utilisateur et votre mot de passe, pour éviter d'avoir à les re-saisir à chaque connexion.

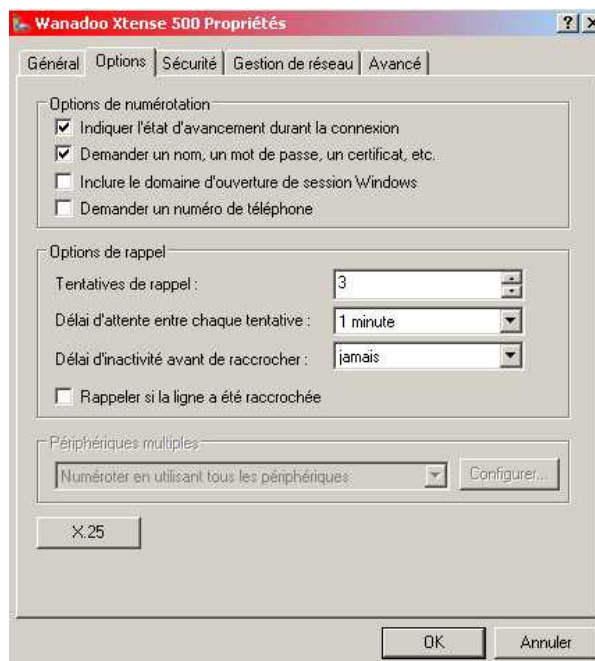
Le bouton « Propriétés » vous permet d'affiner vos réglages.

(voir ci-dessous)

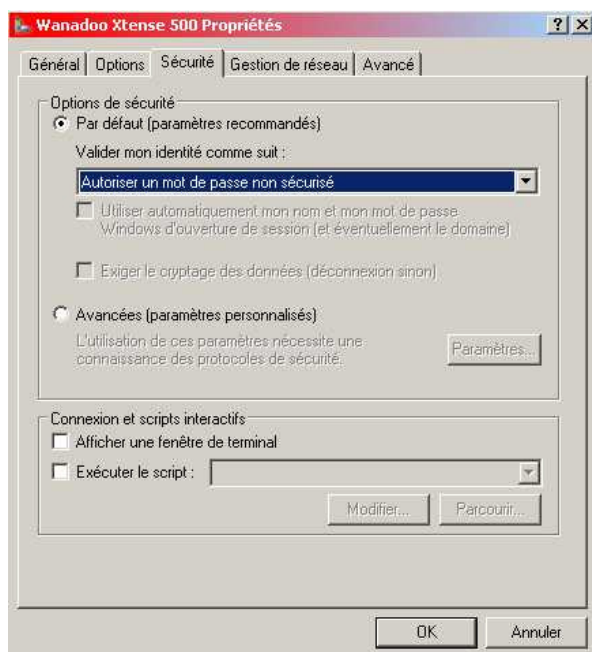




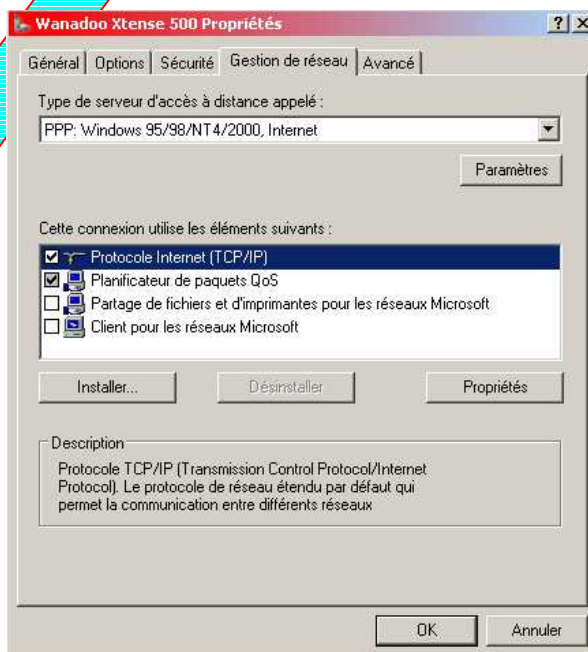
**Général** : Indique le type de modem et le numéro téléphonique de la connexion.



**Options** : vous permet de définir les paramètres de rappel en cas d'échec, et de déconnexion automatique en cas d'inactivité (très utile si vous n'avez pas un forfait illimité)



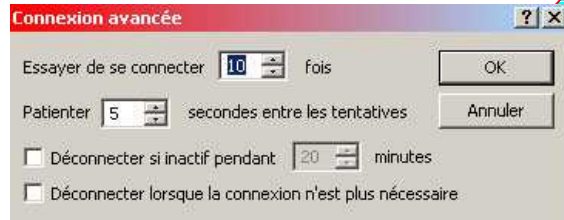
**Sécurité** : gère le type de mot de passe (laisser l'option par défaut).



**Gestion de réseau** : n'est utile que pour les réseaux locaux et permet l'installation des protocoles nécessaires.



**Avancé** : permet éventuellement l'accès d'autres utilisateurs via un réseau local ou public. (*attention : c'est dangereux*). Le bouton « Paramètres » vous envoie dans le centre de sécurité de Windows (voir chapitre sur les outils de sécurité)



Le bouton « **Avancé** » de la première fenêtre de la page 20 vous permet de ré affiner vos paramètres de tentatives d'appel en cas d'échec et de déconnexion si inactivité.