

La défragmentation du disque

Au fur et à mesure que vous travaillez, votre disque se fragmente.

En effet, lorsque vous enregistrez un document, le système va rechercher où il y a de la place sur ce disque et remplir les trous avec la nouvelle version avant de supprimer l'ancienne (et donc refaire des trous !)

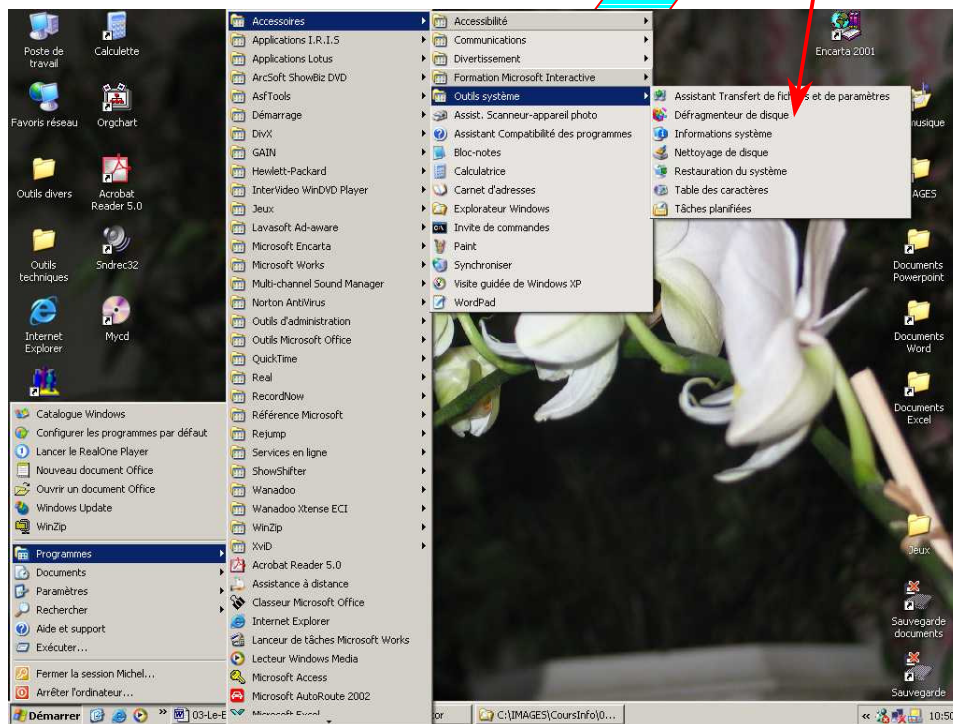
Vous pouvez donc avoir un document qui est découpé en plusieurs morceaux sur le disque. Ceci est transparent pour l'utilisateur mais finit par dégrader les performances de votre ordinateur car pour lire un document et vous le présenter, le système va d'abord être obligé de rechercher et recoller les morceaux.

Au fil du temps, votre disque va finir par ressembler à du gruyère. Il va donc falloir le réorganiser de temps en temps en faisant en sorte que les documents soient d'un seul tenant.

Ceci s'appelle « défragmenter le disque ».

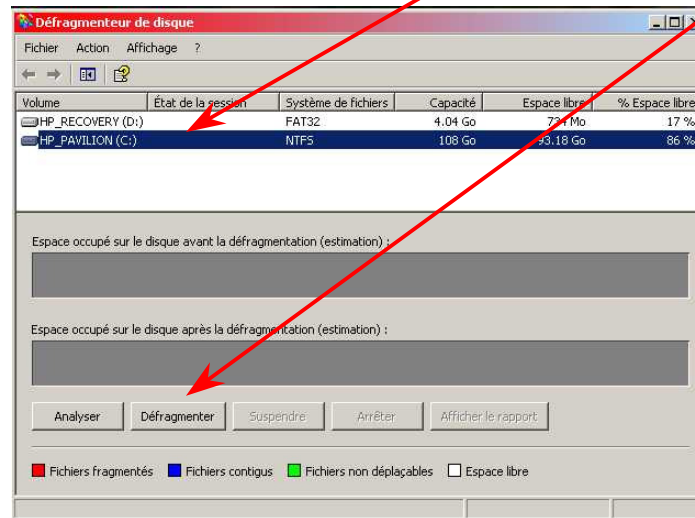
Fermez toutes les applications avant de lancer ce défragmenteur

L'outil approprié se trouve généralement dans les accessoires techniques de votre menu :



Suivant votre version de Windows, l'aspect du défragmenteur peut changer.

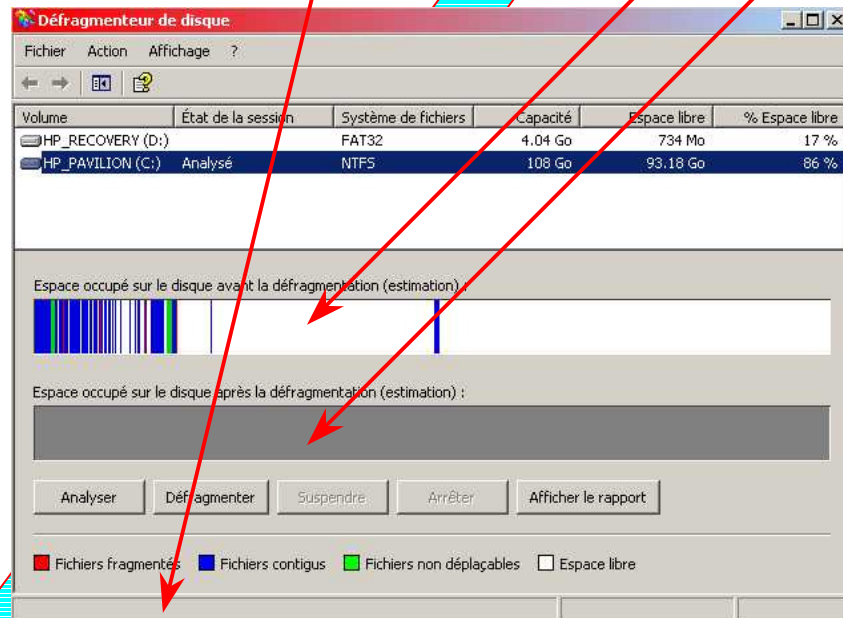
Sélectionnez le disque que vous voulez défragmenter (en général le disque C) et lancez le défragmenteur.



Le travail du programme va consister à analyser entièrement votre disque et à le remettre « propre ».

La durée d'exécution dépend de la taille de votre disque et de son contenu et peut être très longue (une ou plusieurs heures). Un indicateur (généralement en bas de la fenêtre) vous indique le taux de progression du travail et vous dit quand il a fini.

De même, un code de couleurs vous indique l'état de votre disque avant et après la défragmentation.



(Ici, la défragmentation n'a pas été lancée pendant la rédaction de la fiche).