

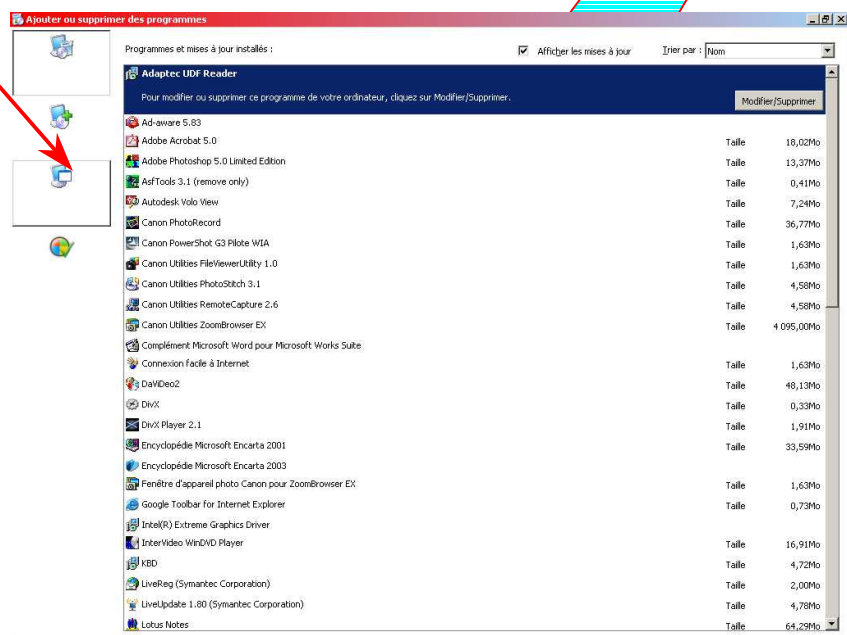
## Ajout ou suppression d'éléments de Windows

Toutes les options de Windows ne sont pas forcément activées sur votre ordinateur, mais elles y sont généralement présentes. Au départ, seules les options de bases les plus utiles sont installées et opérationnelles.

Vous pouvez compléter ces installations à l'aide du panneau de configuration.

Ouvrez le panneau de configuration et double-cliquez sur « Ajout/suppression de programmes ».

En Windows98, cliquez sur l'onglet « Installation de Windows » en haut de la fenêtre, en Windows XP, cliquez sur l'icône représentée ci-dessous :

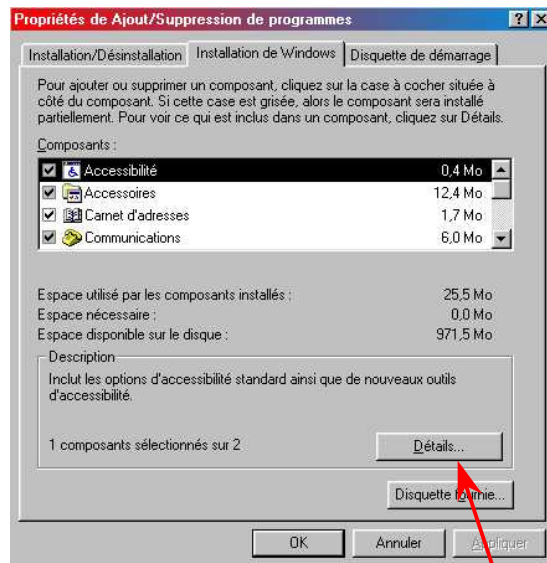


Vous faites ainsi apparaître la liste des options et applications de Windows disponibles sur votre ordinateur.

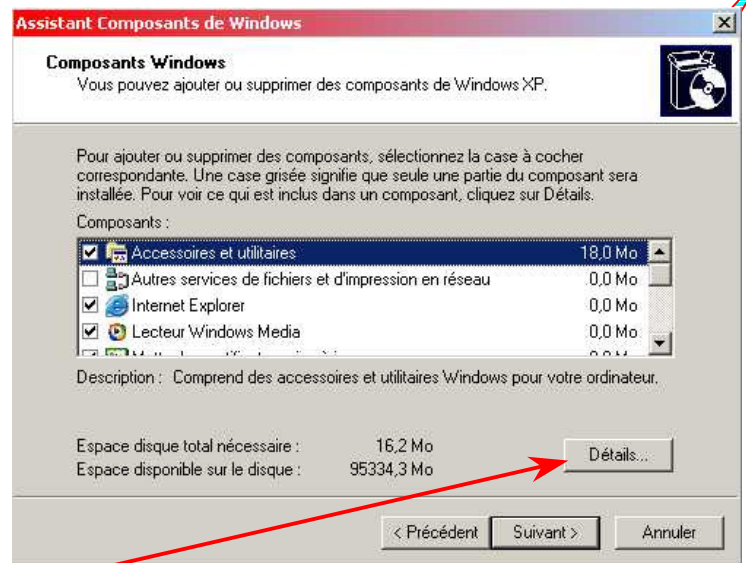
Ces options sont regroupées par familles pour faciliter la recherche.

La première fenêtre affichée vous indique donc la liste des familles et éventuellement le nombre d'éléments de cette famille déjà installés et opérationnels sur votre ordinateur.

## En Windows 98

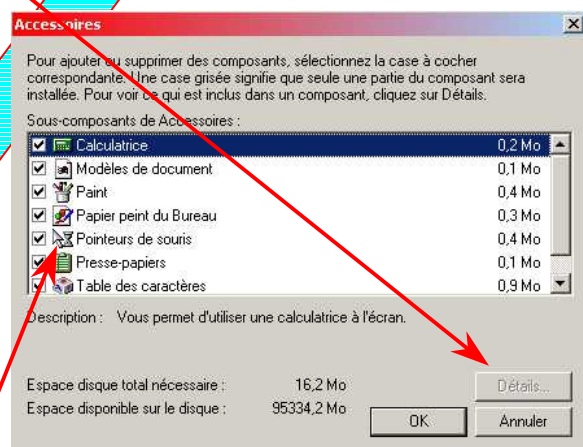
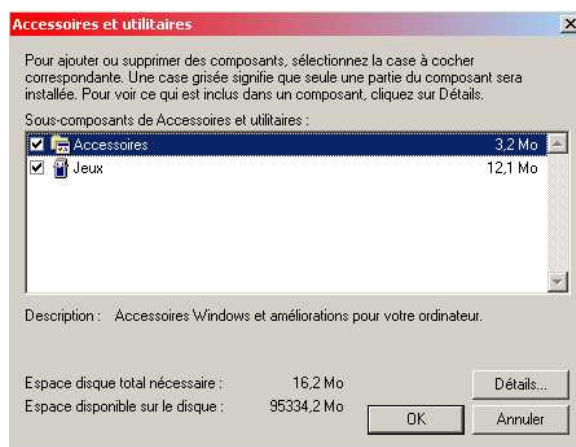


## En Windows XP



Si la famille sélectionnée se subdivise, vous pouvez avoir accès à cette subdivision en cliquant sur « Détails ».

Tant que la sous-famille se subdivise, le bouton Détails est actif. Quand vous avez atteint le niveau le plus bas, le bouton devient transparent et est inactif.



Pour sélectionner une option, cochez la case de gauche en cliquant dessus avec la souris, ou, au contraire, enlevez la coche de la même manière.

Lorsque vous avez terminé la sélection de vos options, remontez l'arborescence en cliquant sur « OK » jusqu'à retrouver la première fenêtre (représentée en haut de cette page).

Lorsque vous avez balayé toutes les familles ou sous-familles sur lesquelles vous souhaitez agir, cliquez sur « OK » (Windows 98) ou sur « Suivant » (Windows XP) pour finaliser l'installation ou la désinstallation.

L'ordinateur met alors à jour ses tables internes, ce qui peut prendre quelques secondes.